

CombiVox® USB

Gebruiksaanwijzing



Inhoud verpakking

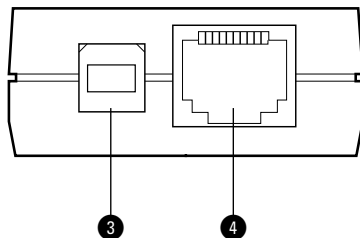
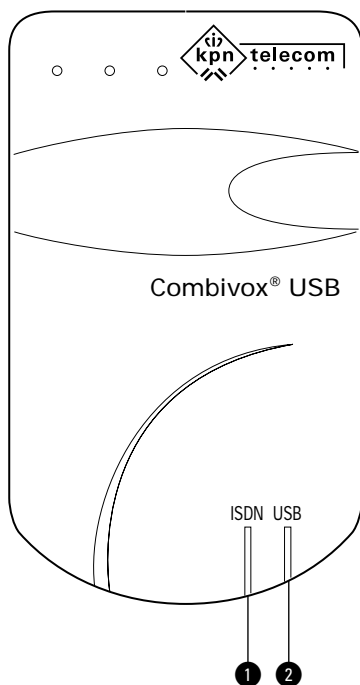
Controleer de inhoud van de verpakking voordat u de gebruiksaanwijzing doorneemt. In de verpakking moet u het volgende aantreffen:

- (A) CombiVox USB
- (B) Cd-rom met installatiesoftware
- (C) USB-kabel
- (D) ISDN-kabel
Gebruiksaanwijzing

Als er iets ontbreekt, dan kunt u de CombiVox USB met de complete verpakking en de aankoopbon terugbrengen naar het verkooppunt.



Overzicht van de CombiVox USB



Toestel, bovenaanzicht

- 1 ISDN Controlelampje telefoonnet (oranje)
- 2 USB Controlelampje pc/ Apple Macintosh (groen)

Toestel, achteraanzicht

- 3 Aansluitpunt USB-kabel
- 4 Aansluitpunt ISDN-kabel

Controlelampjes

Controlelampje pc/Apple Macintosh USB (groen):

- Brandt: De CombiVox USB is aangesloten op de pc/ Apple Macintosh.
- Knippert: De CombiVox heeft verbinding met de ISDN-buitenlijn, bijvoorbeeld als u aan het internetten bent.
- Brandt niet: De CombiVox USB is niet aangesloten op de pc/Apple Macintosh.

Controlelampje telefoonnet ISDN (oranje):

- Knippert: De CombiVox USB heeft verbinding met de ISDN-buitenlijn, bijvoorbeeld als u aan het internetten bent.
- Brandt niet: De CombiVox USB heeft geen verbinding met de ISDN-buitenlijn.
- Brandt: Iemand voert een telefoongesprek via de ISDN-buitenlijn. Het controlelampje ISDN brandt ook als u niet aan het internetten bent. Dit kan alleen gebeuren als de pc/Apple Macintosh aangaat.

Over deze gebruiksaanwijzing

Computerfuncties

In deze gebruiksaanwijzing staan de instructies voor het aansluiten en installeren van de CombiVox USB beschreven. Daarnaast staan in deze gebruiksaanwijzing instructies voor internetten via de CombiVox USB. Deze gebruiksaanwijzing vindt u ook op de meegeleverde cd-rom.

Algemeen

Voorin deze gebruiksaanwijzing staat een overzicht van de CombiVox USB met een verklaring van de controlelampjes en de aansluitpunten. Ook is achterin een trefwoordenlijst en een overzicht van de technische gegevens opgenomen. In hoofdstuk 12 vindt u informatie over het oplossen van mogelijke problemen.

Instructies

De instructies in deze gebruiksaanwijzing worden gegeven in stappen, genummerd 1, 2, 3, enzovoort. Het teken > geeft aan wat er gebeurt als u een instructie hebt uitgevoerd. Het teken kan ook aangeven wat er moet gebeuren voordat u een instructie kunt uitvoeren.

Meer informatie?

Mocht u na het lezen van deze gebruiksaanwijzing nog vragen hebben over de CombiVox USB, dan kunt u bellen met telefoonnummer 0900-3729835 (niet gratis).

Als u andere vragen hebt, kunt u naar het verkooppunt gaan of bellen met de Klantenservice Zakelijke Markt van KPN Telecom, telefoonnummer 0800-0403 (gratis) of met de Klantenservice Consumenten, telefoonnummer 0800-0402 (gratis).

Inhoud

	Inhoud verpakking	2
	Overzicht van de CombiVox USB	3
	Over deze gebruiksaanwijzing	5
1	Over de CombiVox USB en ISDN	9
1.1	Eigenschappen van de CombiVox USB	9
1.2	Over ISDN	9
2	Veiligheid en waarschuwingen	10
2.1	Veiligheid	10
2.2	Milieu	10
3	CombiVox USB aansluiten en installeren op een pc met Windows 98/Me en 2000	11
3.1	CombiVox USB plaatsen	11
3.2	Systeemeisen pc	12
3.3	CombiVox USB aansluiten en installeren onder Windows 98/Me	12
3.4	CombiVox USB aansluiten en installeren onder Windows 2000	23
4	Software installeren en CombiVox USB aansluiten op een Apple Macintosh	32
4.1	CombiVox USB plaatsen	32
4.2	Systeemeisen Apple Macintosh	32
4.3	Software installeren en CombiVox USB aansluiten	33
5	Pc-programma op pc met Windows 98/Me en 2000 deïnstalleren	37
6	Software CombiVox USB deïnstalleren op Apple Macintosh	39

7	Internetten met Windows 98/Me	40
7.1	Handmatig nieuwe verbinding aanmaken met Windows 98/Me	40
7.2	Nieuwe verbinding instellen met Windows 98/Me	43
7.3	Browser installeren	47
7.4	Verbinding maken met internet onder Windows 98/Me	48
7.5	Verbinding verbreken bij Windows 98/Me	49
8	Internetten met Windows 2000	50
8.1	Handmatig nieuwe verbinding aanmaken met Windows 2000	50
8.2	Browser installeren	55
8.3	Verbinding maken met internet onder Windows 2000	55
8.4	Verbinding verbreken bij Windows 2000	56
9	Internetten met Apple Macintosh	57
9.1	Handmatig nieuwe verbinding aanmaken met Apple Macintosh	57
9.2	Browser installeren	64
9.3	Verbinding maken met internet en verbinding verbreken	65
10	Extra snel internetten	69
10.1	Dubbel inbellen instellen onder Windows 98/Me	69
10.2	Dubbel inbellen onder Windows 98/Me	71
10.3	Verbindingssnelheid wijzigen onder Windows 98/Me	71
10.4	Dubbel inbellen instellen onder Windows 2000	73
10.5	Dubbel inbellen onder Windows 2000	74
10.6	Verbindingssnelheid wijzigen onder Windows 2000	75
10.7	Dubbel inbellen instellen met de Apple Macintosh	77
10.8	Verbindingssnelheid wijzigen met de Apple Macintosh	77
11	CombiVox Kiosk	80
12	Tips bij problemen	82
12.1	Schoonmaken	82
12.2	Problemen oplossen	82
12.3	Gebruiksaanwijzing CombiVox USB afdrucken	83

Technische gegevens	86
Trefwoordenlijst	87

1 Over de CombiVox USB en ISDN

1.1 Eigenschappen van de CombiVox USB

De CombiVox USB is een geavanceerd ISDN-modem van KPN Telecom. U kunt de CombiVox USB optimaal gebruiken in combinatie met een pc met Windows 98/Me/2000 of een Apple Macintosh met Mac OS vanaf versie 8.6. Met de CombiVox USB kunt u internetten met dubbele ISDN snelheid.

1.2 Over ISDN

Mogelijkheden van ISDN

ISDN is het digitale netwerk van KPN Telecom. De volledige naam van dit netwerk is Integrated Services Digital Network. Via ISDN is het mogelijk om spraak en data tegelijkertijd over de telefoonlijn te versturen. Dit maakt het versturen van bijvoorbeeld computerbestanden, fax- en e-mailberichten zeer aantrekkelijk. Via ISDN verloopt datacommunicatie sneller dan via het gewone telefoonnet. Bovendien komt de verbinding aanzienlijk sneller tot stand en is datacommunicatie via ISDN betrouwbaar.

Meer buitenlijnen en meer telefoonnummers

Met een ISDN2-aansluiting kunt u over meerdere telefoonnummers beschikken en beschikt u over 2 buitenlijnen, ook wel communicatiekanalen genoemd. Als één van de 2 buitenlijnen bezet is, kunt u blijven bellen via de tweede buitenlijn. Op deze manier bent u ook bereikbaar wanneer één van uw huisgenoten in gesprek is of wanneer u internet gebruikt.

2 Veiligheid en waarschuwingen

2.1 Veiligheid

Open nooit de behuizing van de CombiVox USB. De CombiVox USB bevat geen onderdelen die u zelf kunt repareren.

Als u werkzaamheden uitvoert aan de ISDN-bekabeling in uw woning, moet u eerst de stekkers van uw telecommunicatie-apparatuur uit de stopcontacten trekken. Trek ook de ISDN-kabel van de CombiVox USB uit het ISDN-aansluitpunt en zorg ervoor dat de NT1 niet aangesloten is op het elektriciteitsnet en op het telefoonnet. Als u dit niet doet, kunnen defecten ontstaan. Deze defecten vallen buiten de garantiebepalingen van KPN Telecom.

2.2 Milieu

Als u de CombiVox USB wilt vervangen, kunt u het apparaat inleveren bij het verkooppunt waar u het nieuwe apparaat aanschaft. U kunt de CombiVox USB ook inleveren op een locatie die uw gemeente daarvoor heeft aangewezen. Gooi de CombiVox USB niet in de vuilnisbak of afvalcontainer

3 CombiVox USB aansluiten en installeren op een pc met Windows 98/Me en 2000

Voordat u de CombiVox USB kunt gebruiken om te internetten, moet u de CombiVox USB aansluiten en installeren op uw pc. U kunt de CombiVox USB installeren met behulp van de meegeleverde cd-rom. Het pc-programma bestaat uit een CAPI-driver en configuratiesoftware.

Zie paragraaf 3.3 voor het aansluiten en installeren van de CombiVox USB op een pc met Windows 98/Me en paragraaf 3.4 voor het aansluiten en installeren van de CombiVox USB op een pc met Windows 2000.

Let op!

Op elke pc mag maar één CAPI-driver zijn geïnstalleerd. Een CAPI-driver is een stuurprogramma dat speciaal geschikt is voor ISDN. Als u eerder op uw pc een ISDN-modem of ISDN-pc-kaart hebt gebruikt, moet u de software van dit modem inclusief de CAPI-driver eerst van uw pc verwijderen! Als u dit niet doet, kan het gebeuren dat de CombiVox USB niet goed functioneert. Raadpleeg voor het verwijderen van de CAPI-driver de gebruiksaanwijzing van uw voormalige ISDN-modem of ISDN-pc-kaart.

3.1 CombiVox USB plaatsen

Plaats de CombiVox USB niet op meubelen die met synthetische lak zijn behandeld. Het is mogelijk dat de kunststof voetjes en de lak op elkaar inwerken, waardoor kringen kunnen ontstaan. Plaats het toestel ook niet in direct zonlicht of op een zeer warme, koude of vochtige plaats.

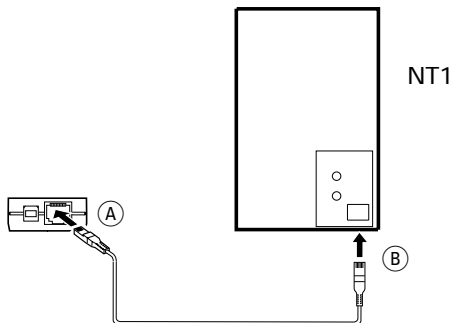
3.2 **Systeemeisen pc**

U kunt de CombiVox USB alleen gebruiken als uw pc voldoet aan de volgende eisen:

- Minimaal Windows 98/Me of Windows 2000.
- Minimaal Pentium-133-processor met 32 Mb intern geheugen.
- Een cd-romspeler.
- Een USB-aansluitpunt.

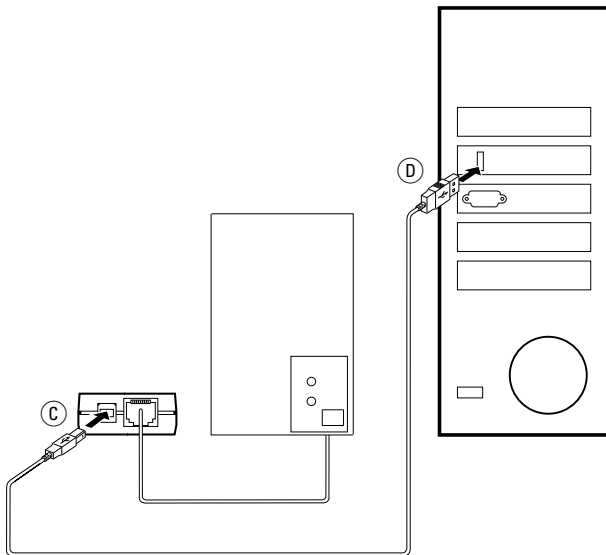
3.3 **CombiVox USB aansluiten en installeren onder Windows 98/Me**

- > U maakt gebruik van Windows 98/Me.
 - 1 Schakel uw pc uit.
 - 2 Steek de ene ministekker van de ISDN-kabel in het ISDN-aansluitpunt aan de achterkant van de CombiVox USB (zie afbeelding 1, **A**).
- > U hoort een klik als de ministekker goed vastzit.
- 3 Steek de andere ministekker van de ISDN-kabel in een van de aansluitpunten van de NT1 (zie afbeelding 1, **B**), in een ISDN-wandcontactdoos of ISDN-centrale. Raadpleeg hiervoor de gebruiksaanwijzing van de NT1 of de ISDN-centrale.
- > U hoort een klik als de ministekker goed vastzit.



Afbeelding 1: CombiVox USB aansluiten op telefoonnet.

- 4 Start de pc op.
- 5 Steek de zwarte, vierkante stekker van de USB-kabel in het USB-aansluitpunt van de CombiVox USB (zie afbeelding 2, **(C)**). De stekker past maar op één manier.
- 6 Steek de zwarte, platte stekker van de USB-kabel in een vrij USB-aansluitpunt van uw pc (zie afbeelding 2, **(D)**) of via een USB-hub. Als u gebruik maakt van Windows ME, ga dan verder met stap 19.



Afbeelding 2: CombiVox USB aansluiten op USB-aansluitpunt van pc.

- > Binnen enkele seconden verschijnt op het beeldscherm van uw pc het scherm **Wizard Nieuwe hardware** (zie afbeelding 3).



Afbeelding 3: Welkomstschermbij Windows 98.

- 7 Plaats de meegeleverde cd-rom in de cd-romspeler van uw pc.
- 8 Klik op **Volgende**.
- > U komt in het eerste keuzeschermbij (zie afbeelding 4).



Afbeelding 4: Eerste keuzeschermbij.

- 9 Klik in het eerste keuzescherf op het keuzevlak vóór **Zoek naar het beste stuurprogramma (aanbevolen)**.
- 10 Klik op **Volgende**.
- > U komt in het tweede keuzescherf (zie afbeelding 5).



Afbeelding 5: Tweede keuzescherf.

- 11 Klik in het tweede keuzescherf op het keuzevak vóór **Een locatie specificeren**. De andere opties moeten zijn uitgeschakeld.
- 12 Klik op **Bladeren** en selecteer uw cd-rom-station, bijvoorbeeld **D:**.
- 13 Selecteer hier de directory **Win98**.
- 14 Klik op **Ok**.
- > U komt opnieuw in het tweede keuzescherf (zie afbeelding 5).
- 15 Klik op **Volgende**.
- > U komt in het derde keuzescherf (zie afbeelding 6).



Afbeelding 6: Derde keuzescherf.

- 16 Klik in het derde keuzescherf op het keuzevak voor **Het bijgewerkte stuurprogramma (aanbevolen)**.
- 17 Klik in dit scherf en het volgende scherf op **Volgende**.
- > U komt in het vijfde keuzescherf (zie afbeelding 7).



Afbeelding 7: Vijfde keuzescherf.

- 18 Klik op **Voltooien**.
- > U komt in het serienummerscherm van het installatieprogramma (zie afbeelding 11). Ga verder met stap 30.
- 19 Binnen enkele seconden verschijnt op het beeldscherm van uw computer het scherm **Wizard Nieuwe hardware** (zie afbeelding 8).



Afbeelding 8: Welkomtscherm bij Windows Me.

- 20 Plaats de meegeleverde cd-rom in de cd-romspeler van uw pc.
- 21 Klik in het welkomtscherm op het keuze vlak voor **De locatie van het stuurprogramma opgeven (geavanceerd)**.
- 22 Klik op **Volgende**.

- > U komt in het tweede keuzescherf (zie afbeelding 9).



Afbeelding 9: Tweede keuzescherf.

- 23 Selecteer in het tweede keuzescherf de optie **Geef een locatie op:**. De andere opties moeten uitgeschakeld zijn.
- 24 Klik op **Bladeren** en selecteer uw cd-rom-station, bijvoorbeeld **D:**.
- 25 Selecteer hier de directory **WinMe**. en klik op **Ok**.
- > U komt opnieuw in het tweede keuzescherf (zie afbeelding 9).
- 26 Klik op **Volgende**.

- > U komt in het derde keuzescherf (zie afbeelding 10).



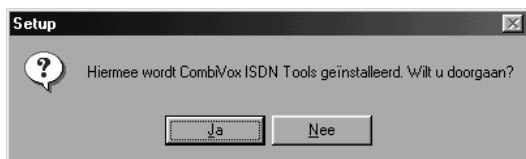
Afbeelding 10: Derde keuzescherf

- 27 Klik in het derde keuzescherf op het keuzevak voor **Het bijgewerkte stuurprogramma (aanbevolen)**.
- 28 Klik in dit scherf en het volgende scherf op **Volgende**.
- > U komt in het vijfde keuzescherf (zie afbeelding 7).
- 29 Klik op **Voltoeien**.
- > U komt in het serienummerscherf van het installatieprogramma (zie afbeelding 11).
- 30 Typ het serienummer in, wat op de achterkant van de cd-rom-hoes staat. Neem het serienummer exact over van de cd-rom-hoes. Klik op **Ok**.



Afbeelding 11: Serienummerscherm.

- > U komt in het keuzescherm voor het installeren van CombiVox ISDN Tools (zie afbeelding 12).



Afbeelding 12: Installeren CombiVox ISDN Tools.

- 31 Klik op **Ja**.
- > Het programma CombiVox Tools wordt geïnstalleerd. U komt in het welkomsscherm CombiVox ISDN Tools (zie afbeelding 13).



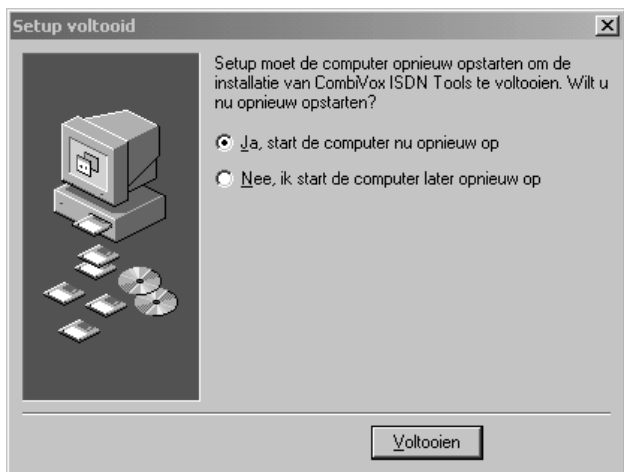
Afbeelding 13: Welkomstscherm Combivox ISDN tools.

- 32 Klik op **Volgende**.
- 33 Volg de verdere instructies op het beeldscherm tot het scherm **Klaar om te installeren** verschijnt (zie afbeelding 14).



Afbeelding 14: Scherm **Klaar om te installeren**.

- 34 Klik op **Installeren**.
> U komt in het laatste keuzescherf (zie afbeelding 15).



Afbeelding 15: Scherm **Setup voltooid**.

- 35 Klik op het keuzevak voor **Ja, start de computer nu opnieuw op**.
36 Klik op **Voltooien**.
> De pc wordt automatisch opnieuw opgestart.
37 Het installeren van de CombiVox USB is afgerond. Rechtsomderin het beeldscherm van de pc verschijnt een afbeelding van de CombiVox USB (zie afbeelding 16). Ook het programma CombiVox Kiosk is geïnstalleerd. Een of beide controlelampjes op de CombiVox USB branden. Dit betekent dat de CombiVox op de juiste manier is geïnstalleerd. Zie hoofdstuk 11 voor meer informatie over het programma CombiVox Kiosk.

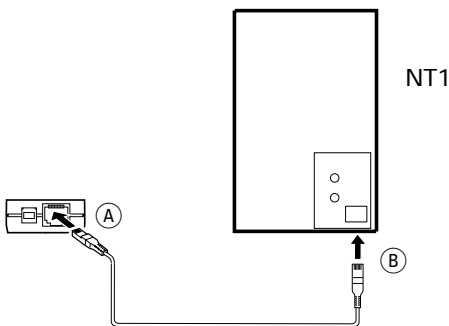


Afbeelding 16: De CombiVox USB is op de juiste manier geïnstalleerd.

3.4

CombiVox USB aansluiten en installeren onder Windows 2000

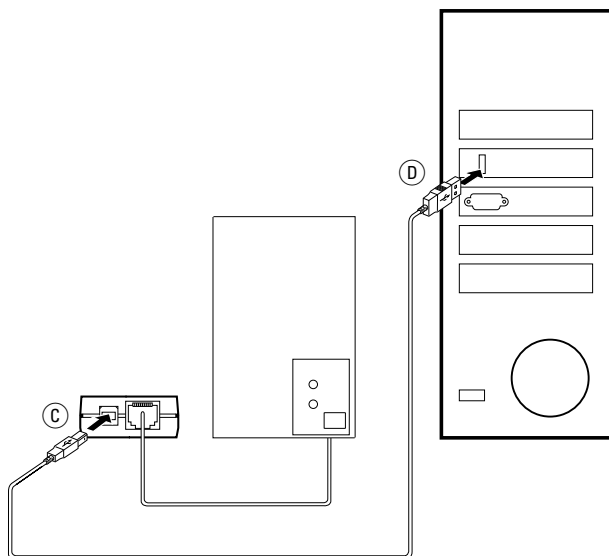
- > U maakt gebruik van Windows 2000.
 - 1 Schakel uw pc uit.
 - 2 Steek de ene ministecker van de ISDN-kabel in het ISDN-aansluitpunt aan de achterkant van de CombiVox USB (zie afbeelding 17, (A)).
 - 3 Steek de andere ministecker van de ISDN-kabel in een van de aansluitpunten van de NT1 (zie afbeelding 17, (B)), in een ISDN-wandcontactdoos of ISDN-centrale. Raadpleeg hiervoor de gebruiksaanwijzing van de NT1 of de ISDN-centrale.
 - 4 U hoort een klik als de ministecker goed vastzit.
- > U hoort een klik als de ministecker goed vastzit.



Afbeelding 17: CombiVox USB aansluiten op telefoonnet.

- 4 Start de pc op.
- 5 Steek de zwarte, vierkante stecker van de USB-kabel in het USB-aansluitpunt van de CombiVox USB (zie afbeelding 18, (C)). De stecker past maar op één manier.

- Steek de zwarte, platte stekker van de USB-kabel in een vrij USB-aansluitpunt van uw pc (zie afbeelding 18, (D)) of via een USB-hub.



Afbeelding 18: CombiVox USB aansluiten op USB-aansluitpunt van computer.

- > Binnen enkele seconden verschijnt op het beeldscherm van uw pc het scherm **Wizard Nieuwe hardware gevonden** (zie afbeelding 19).



Afbeelding 19: Welkomstschermbij Windows 2000.

- 7 Plaats de meegeleverde cd-rom in de cd-romspeler van uw pc.
- 8 Klik op **Volgende**.
- > U komt in het eerste keuzeschermbij (zie afbeelding 20).



Afbeelding 20: Eerste keuzeschermbij.

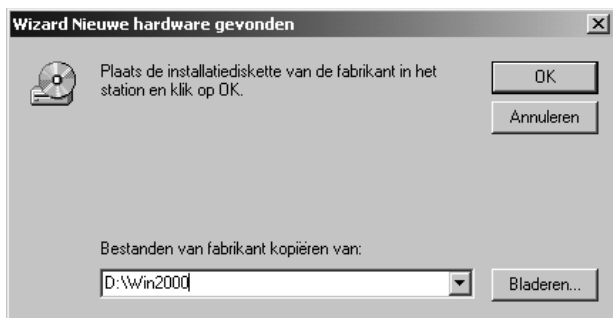
- 9 Klik op het keuzevak voor **Zoeken naar een geschikt stuurprogramma voor dit apparaat (aanbevolen)**.
- 10 Klik op **Volgende**.
- > U komt in het tweede keuzescherf (zie afbeelding 21).



Afbeelding 21: Tweede keuzescherf.

- 11 Selecteer in het tweede keuzescherf de optie **Een op te geven locatie** en schakel de twee andere opties uit.
- 12 Klik op **Volgende**.

- > U komt in het derde keuzescherf (zie afbeelding 22).
Klik op **Bladeren** en selecteer uw cd-rom-station, bijvoorbeeld **D:**. Selecteer hier de directory **Win2000** en dubbelklik op **Openen** en vervolgens op **Ok**.



Afbeelding 22: Derde keuzescherf.

- 13 U komt in het vierde keuzescherf (zie afbeelding 23)



Afbeelding 23: Vierde keuzescherf.

- 14 Klik op **Volgende**.

- > U komt in het vijfde keuzescherf (zie afbeelding 24).



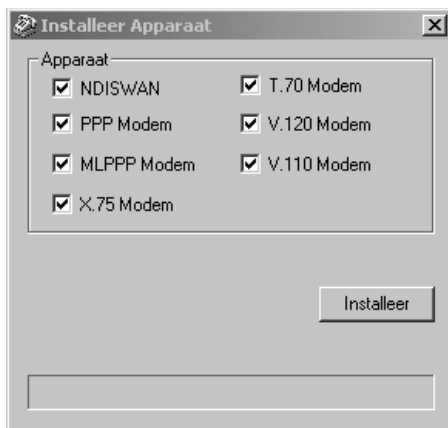
Afbeelding 24: Vijfde keuzescherf.

- 15 Klik op **Voltooiën**.
- > U komt in het serienummerscherf van het installatieprogramma (zie afbeelding 25).



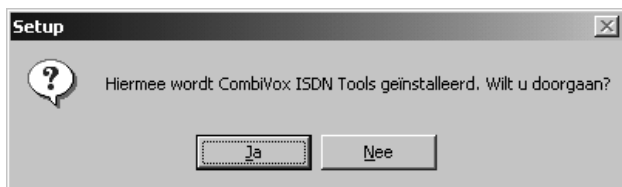
Afbeelding 25: Serienummerscherf.

- 16 Typ het serienummer in, wat op de achterkant van de cd-rom-hoes staat. Neem het serienummer exact over van de cd-rom-hoes. Klik op **Ok**.
- > U komt in het scherm **Installeer apparaat** (zie afbeelding 26).



Afbeelding 26: Scherm **Installeer apparaat**.

- 17 Klik op **Installeer**.
- > De installatie van de apparaten duurt enige tijd. Wacht tot u in het scherm komt waarmee u CombiVox ISDN Tools kunt installeren (zie afbeelding 27).



Afbeelding 27: Scherm CombiVox ISDN Tools installeren.

- 18 Klik op **Ja**.

- > U komt in het **Welkom**scherm **CombiVox ISDN Tools** (zie afbeelding 28).



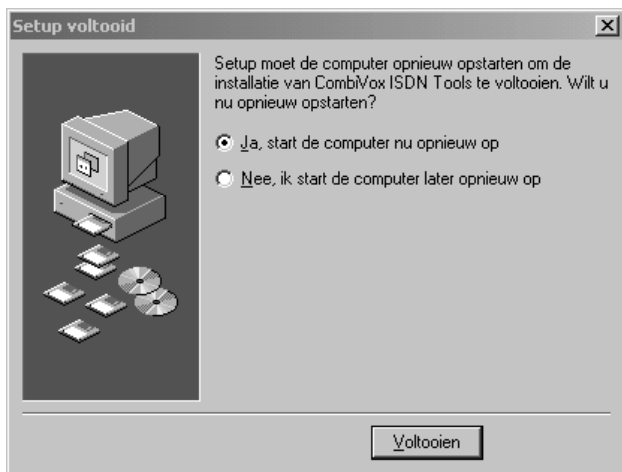
Afbeelding 28: Welkomsscherm CombiVox ISDN Tools.

- 19 Klik in de volgende schermen op **Volgende** tot het scherm **Klaar om te installeren** verschijnt (zie afbeelding 29)



Afbeelding 29: Scherm **Klaar om te installeren**.

- 20 Klik op **Installeren**.
- > U komt in het laatste keuzeschermb (zie afbeelding 30).



Afbeelding 30: Scherm **Setup voltooid**.

- 21 Klik op het keuzevak voor **Ja, start de computer nu opnieuw op**.
- 22 Klik op **Voltooien**.
- > De pc wordt automatisch opnieuw opgestart. Het installeren van de CombiVox USB is afgerond. Rechtsomderin het beeldscherm van de pc verschijnt een afbeelding van de CombiVox USB (zie afbeelding 31). Ook het programma CombiVox Kiosk is geïnstalleerd. Een of beide controlelampjes op de CombiVox USB branden. Dit betekent dat de CombiVox op de juiste manier is geïnstalleerd. Zie hoofdstuk 11 voor meer informatie over het programma CombiVox Kiosk.



Afbeelding 31: De CombiVox USB is op de juiste manier geïnstalleerd.

4 Software installeren en CombiVox USB aansluiten op een Apple Macintosh

Let op!

Als u de CombiVox USB aansluit op een Apple Macintosh moet u eerst de software installeren. Pas daarna moet u de CombiVox USB aansluiten op uw Apple Macintosh.

Voordat u de CombiVox USB kunt gebruiken om te internetten, moet u de software installeren en de CombiVox USB aansluiten op uw Apple Macintosh. U kunt de software installeren met behulp van de meegeleverde cd-rom. De software bestaat uit een CAPI-driver en configuratiesoftware. Zie paragraaf 4.2 voor het installeren van de software en het aansluiten van de CombiVox USB op een Apple Macintosh met MAC OS vanaf versie 8.6.

4.1 CombiVox USB plaatsen

Plaats de CombiVox USB niet op meubelen die met synthetische lak zijn behandeld. Het is mogelijk dat de kunststof voetjes en de lak op elkaar inwerken, waardoor kringen kunnen ontstaan. Plaats het toestel ook niet in direct zonlicht of op een zeer warme, koude of vochtige plaats.

4.2 Systeemeisen Apple Macintosh

U kunt de CombiVox USB alleen gebruiken als uw Apple Macintosh voldoet aan de volgende eisen:

- Minimaal MAC OS versie 8.6.
- Minimaal 32 Mb intern geheugen.
- Een cd-romspeler.
- Een USB-aansluitpunt.

4.3

Software installeren en CombiVox USB aansluiten

- > U maakt gebruik van een Apple Macintosh met MAC OS versie 8.6 of hoger. De Apple Macintosh is ingeschakeld.
- 1 Plaats de meegeleverde cd-rom in de cd-romspeler van uw Apple Macintosh.
- 2 Dubbelklik op het icoontje CombiVox-USB op het bureaublad van de Apple Macintosh.
- > Binnen enkele seconden verschijnt de inhoud van de cd-rom op het beeldscherm (zie afbeelding 32).



Afbeelding 32: De inhoud van de cd-rom.

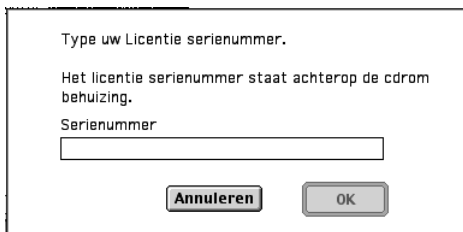
- 3 Klik op het icoontje **CombiVox-USB-driver** op het bureaublad van uw Apple Macintosh.
- > Binnen enkele seconden verschijnt het welkomstschermb (zie afbeelding 33).



Afbeelding 33: Welkomstschermb bij MAC OS vanaf versie 8.6.

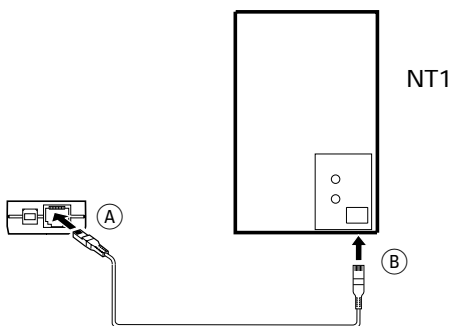
- 4 Klik op **Verdergaan**.

- > U komt in het licentienummerscherm (zie afbeelding 34).



Afbeelding 34: Licentienummerscherm.

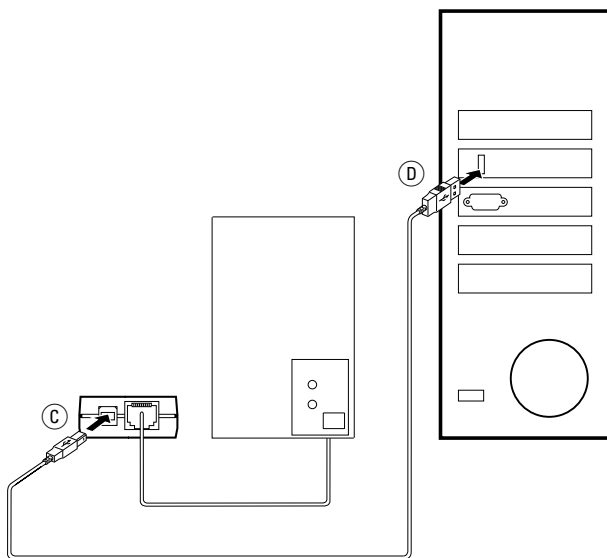
- 5 Typ het serienummer in, wat op de achterkant van de cd-rom-hoes staat. Neem het serienummer exact over van de cd-rom-hoes. Klik op **Ok**.
- > De stuurbestanden die nodig zijn voor de CombiVox USB worden op de Apple Macintosh geïnstalleerd. In het beeldscherm verschijnt de melding **De installatie is geslaagd**.
- 6 Klik op **Ok**.
- 7 In het beeldscherm verschijnt opnieuw de inhoud van de cd-rom. Sluit dit scherm af.
- 8 Steek de ene ministekker van de ISDN-kabel in het ISDN-aansluitpunt aan de achterkant van de CombiVox USB (zie afbeelding 35, **A**).



Afbeelding 35: CombiVox USB aansluiten op telefoonnet.

- > U hoort een klik als de ministekker goed vastzit.

- 9 Steek de andere ministekker van de ISDN-kabel in een van de aansluitpunten van de NT1 (zie afbeelding 35, **B**), in een ISDN-wandcontactdoos of ISDN-centrale.
Raadpleeg hiervoor de gebruiksaanwijzing van de NT1 of de ISDN-centrale.
 - > U hoort een klik als de ministekker goed vastzit.
- 10 Steek de zwarte, vierkante steekker van de USB-kabel in het USB-aansluitpunt van de CombiVox USB (zie afbeelding 36, **C**). De steekker past maar op één manier.
- 11 Steek de zwarte, platte steekker van de USB-kabel in een vrij USB-aansluitpunt van uw Apple Macintosh in de systeemkast of aan de zijkant van het toetsenbord (zie afbeelding 36, **D**).



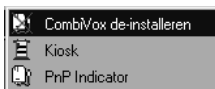
Afbeelding 36: CombiVox USB aansluiten op USB-aansluitpunt van de Apple Macintosh.

- > Op de CombiVox USB brandt het controlelampje USB. Dit betekent dat de CombiVox op de juiste manier is geïnstalleerd. Ook het programma CombiVox Kiosk is geïnstalleerd. Zie hoofdstuk 11 voor meer informatie over het programma CombiVox Kiosk.
- 12 Start nu uw Apple Macintosh opnieuw op.

5 Pc-programma op pc met Windows 98/Me en 2000 deïnstalleren

Het deïnstalleren van de CombiVox USB werkt voor Windows 98/Me en 2000 op dezelfde manier.

- 1 Klik op **Start**.
- 2 Klik op **Programma's**.
- 3 Klik op **CombiVox ISDN Tools**.
- 4 Dubbelklik op **CombiVox de-installeren** (zie afbeelding 37).



Afbeelding 37: Scherm **CombiVox de-installeren**.

- > U komt in het scherm **De-installeren** (zie afbeelding 38).



Afbeelding 38: Scherm **De-installeren**.

- 5 Klik op **Ok**.
- 6 Klik in het volgende keuzeschermb op **Ja**.

- 7 Klik in het volgende keuzescherf op **Ok** (zie afbeelding 39).



Afbeelding 39: Scherm **CombiVox ISDN Tools verwijderen**.

- 8 Start uw pc na het deïnstalleren opnieuw op.
> De CombiVox USB is gedeïnstalleerd.

6 Software CombiVox USB deïnstalleren op Apple Macintosh

- 1 Trek de ministekker van de ISDN- en de USB-kabel uit de ISDN- en USB-aansluitpunten aan de achterkant van de CombiVox USB.
- 2 Ga naar het **Apple menu**.
- 3 Ga naar **Regelpanelen**.
- 4 Ga naar **CombiVox Tools**.
- 5 Klik op **De-installatie**.
- > U komt in het scherm **De-installatie** (zie afbeelding 40).



Afbeelding 40: Scherm **De-installatie** Apple Macintosh.

- 6 Klik op **Ja**.
- > De software wordt gedeïnstalleerd.
- 7 Start uw Apple Macintosh na het deïnstalleren opnieuw op.

7 Internetten met Windows 98/Me

Voordat u via de CombiVox USB kunt internetten, moet u eerst eenmalig in Windows een nieuwe internetverbinding aanmaken. Om gebruik te kunnen maken van een Internet service provider, moet u handmatig een nieuwe verbinding instellen (zie paragraaf 7.1). Vervolgens moet u deze verbinding instellen of configureren (zie paragraaf 7.2).

7.1 Handmatig nieuwe verbinding aanmaken met Windows 98/Me

Bij het aanmaken van een nieuwe internetverbinding moet u een paar gegevens van uw Internet service provider invullen. Dit is een bedrijf dat toegang tot internet verzorgt, bijvoorbeeld XS4ALL of Planet Internet.

- > U hebt de CombiVox USB aangesloten en geïnstalleerd (zie hoofdstuk 3).
- 1 U hebt 2 mogelijkheden:
 - Onder Windows 98 dubbelklikt u op het bureaublad van uw pc op **Deze computer**. U komt in het scherm **Deze computer**. Dubbelklik op **Externe toegang**. U komt in het scherm **Externe toegang**.
 - Of
 - Onder Windows Me klikt u op **Start** en vervolgens op **Instellingen**. Klik vervolgens op **Inbelnetwerk**. Vervolgens komt u in het scherm **Inbelnetwerk**.
- 2 Dubbelklik op **Nieuwe verbinding maken**.

- > U komt in het keuzeschermb **Nieuwe verbinding maken** (zie afbeelding 41).



Afbeelding 41: Keuzeschermb **Nieuwe verbinding maken**.

- 3 Typ in het bovenste tekstvak de naam die u aan de nieuwe verbinding wilt geven, bijvoorbeeld de naam van uw Internet service provider. In dit voorbeeld is dat combivox usb.
- 4 Selecteer in het onderste tekstvak de gewenste modem. U kunt de modem **CombiVox ISDN KPNPPP** selecteren door op ▼ te klikken.
- 5 Klik op **Volgende**.

- > U komt in het tweede keuzeschermb (zie afbeelding 42).



Afbeelding 42: Tweede keuzeschermb.

- 6 Typ het telefoonnummer in van uw Internet service provider. Dit telefoonnummer hebt u ontvangen van uw Internet service provider.
- 7 Controleer of het juiste land is geselecteerd.
- 8 Klik op **Volgende**.

- > U komt in het derde keuzescherf (zie afbeelding 43).



Afbeelding 43: Derde keuzescherf.

- 9 Klik op **Voltoeien**.
- > U hebt een nieuwe verbinding aangemaakt: in het scherm **Externe toegang** of **Inbelnetwerk** staat een nieuw pictogram. Voordat u deze verbinding kunt gebruiken, moet u de verbinding instellen (paragraaf 7.2).

7.2 Nieuwe verbinding instellen met Windows 98/Me

- 1 U hebt 2 mogelijkheden:
 - Onder Windows 98 dubbelklikt u op het bureaublad van uw pc op **Deze computer**. Dubbelklik op **Externe toegang**. U komt in het scherm **Externe toegang**.Of
 - Onder Windows Me klikt u op **Start** en vervolgens op **Instellingen**. Klik vervolgens op **Inbelnetwerk**. Vervolgens komt u in het scherm **Inbelnetwerk**.
- 2 Klik met de rechtermuisknop op het pictogram van de nieuwe verbinding. In dit voorbeeld is dat combivox usb.
- 3 Klik in het rolmenu op **Eigenschappen**.

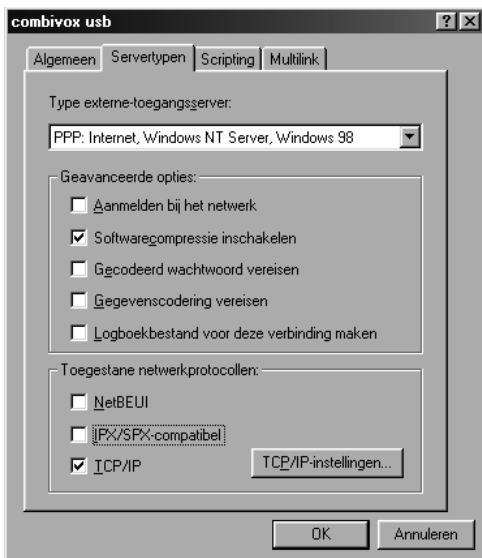
- > U komt in een scherm met de naam van de nieuwe verbinding (zie afbeelding 44).
- 4 Klik op het tabblad **Algemeen** (zie afbeelding 44).
- > In dit scherm ziet u de gegevens die u tot nu toe hebt ingevoerd. Als alle gegevens correct zijn, hoeft u in dit scherm niets in te vullen.



Afbeelding 44: Algemene instellingen.

- 6 Klik op het tabblad **Sertvertypen** onder Windows 98 of **Netwerk** onder Windows Me.

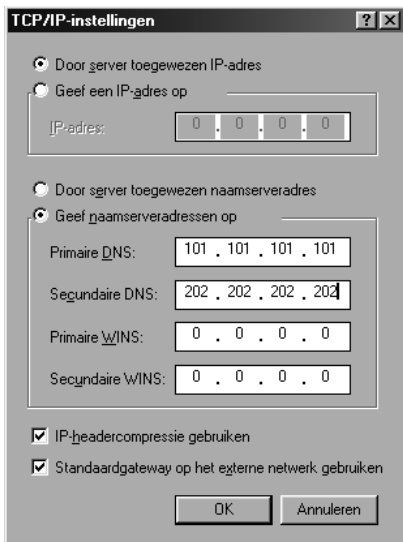
- 7 Neem de correcte instellingen over uit afbeelding 45.



Afbeelding 45: Srvertypen instellen.

- 8 Klik op **TCP/IP-instellingen...**

- > U komt in het scherm **TCP/IP-instellingen** (zie afbeelding 46).



Afbeelding 46: Scherm **TCP/IP-instellingen**.

- 9 Typ in dit scherm de primaire en de secundaire DNS in van uw Internet service provider. U hebt deze gegevens ontvangen van uw Internet service provider. De getallen in afbeelding 46 zijn voorbeelden.
- 10 Klik 2 keer op **Ok**.
- > U komt terug in het scherm **Externe toegang of Inbelnetwerk**.
De nieuwe verbinding is ingesteld.

Tip

Om verbinding te maken met internet, moet u dubbelklikken op het pictogram van de nieuwe verbinding. Als u het pictogram op uw bureaublad plaatst, kunt u een aantal stappen overslaan. U kunt het pictogram op uw bureaublad plaatsen door eerst met uw rechtermuisknop op het pictogram te klikken en vervolgens te klikken op **Snelkoppeling maken**.

7.3 **Browser installeren**

Om internetpagina's te bekijken, hebt u een browser nodig. Op de meegeleverde cd-rom staan de browsers van Microsoft: Internet Explorer en Netscape Communicator. Als u nog niet over een browser beschikt, kunt u deze browser op uw pc installeren.

- 1 Start uw pc.
- 2 Plaats de meegeleverde cd-rom in de cd-romspeler van uw pc.
- 3 Dubbelklik op het bureaublad van uw pc op **Windows Verkenner**.
- > U komt in het scherm **Verkenner**.
- 4 Dubbelklik in de linkerkolom op de aanduiding van uw cd-romstation, bijvoorbeeld **(D:)**.
- > In de rechterkolom verschijnt de inhoud van de cd-rom.
- 5 Dubbelklik in de rechterkolom op **le5** of **Netscape Communicator**.
- 6 Dubbelklik op **NL** voor de Nederlandstalige versie of op **Eng** voor de Engelstalige versie.
- 7 Dubbelklik in de rechterkolom op **le5setup** of op de icoon van **Netscape Communicator**.
- 8 Volg de instructies op het beeldscherm.
- > De browser wordt geïnstalleerd.

7.4

Verbinding maken met internet onder Windows 98/Me

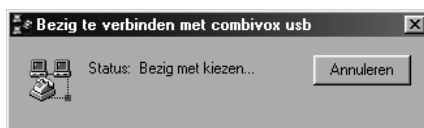
Als u een nieuwe verbinding hebt aangemaakt (zie paragraaf 7.1) en deze verbinding hebt ingesteld (zie paragraaf 7.2), kunt u verbinding maken met internet.

- 1 Dubbelklik op het bureaublad van uw pc op  .
- > U komt in het scherm **Verbinden met** (zie afbeelding 47).



Afbeelding 47: Scherm **Verbinden met**.

- 2 Typ in het tekstvak achter **Gebruikersnaam** de gebruikersnaam die u van uw Internet service provider hebt ontvangen.
- 3 Typ in het tekstvak achter **Wachtwoord** het wachtwoord dat u van uw Internet service provider hebt ontvangen.
- 4 Klik op **Verbinden**.
- > In het scherm verschijnt **Bezig te verbinden met** met de naam die u aan uw internetverbinding hebt gegeven. In dit voorbeeld is dat combivox usb (zie afbeelding 48). U wordt verbonden met uw Internet service provider.




Afbeelding 48: Scherm **Bezig te verbinden met**.

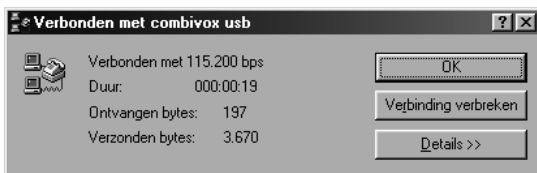
- > Rechtsonderin het beeldscherm van de pc verschijnt een afbeelding waaraan u kunt zien dat u verbinding hebt met uw Internet service provider (zie afbeelding 49).



Afbeelding 49: Verbinding met internet.


7.5 Verbinding verbreken bij Windows 98/Me

- 1 Dubbelklik in de statusbalk van Windows op . In het scherm verschijnt het scherm **Verbonden met** met de naam die u aan uw verbinding hebt gegeven. In dit voorbeeld is dat combivox usb (zie afbeelding 50). In het scherm kunt u onder andere zien hoe lang u al met internet bent verbonden.



Afbeelding 50: Scherm Verbonden met.

- 2 Klik op **Verbinding verbreken**.

 - > De verbinding met internet  wordt verbroken. Het symbool verdwijnt uit de statusbalk.

8 Internetten met Windows 2000

Voordat u via de CombiVox USB kunt internetten, moet u eerst eenmalig in Windows een nieuwe internetverbinding aanmaken. Om gebruik te kunnen maken van een Internet service provider, moet u handmatig een nieuwe verbinding instellen (zie paragraaf 8.1) en vervolgens moet u deze verbinding instellen of configureren (zie paragraaf 8.2).

8.1 Handmatig nieuwe verbinding aanmaken met Windows 2000

Bij het aanmaken van een nieuwe internetverbinding moet u een paar gegevens van uw Internet service provider invullen. Dit is een bedrijf dat toegang tot internet verzorgt, bijvoorbeeld XS4ALL of Planet Internet.

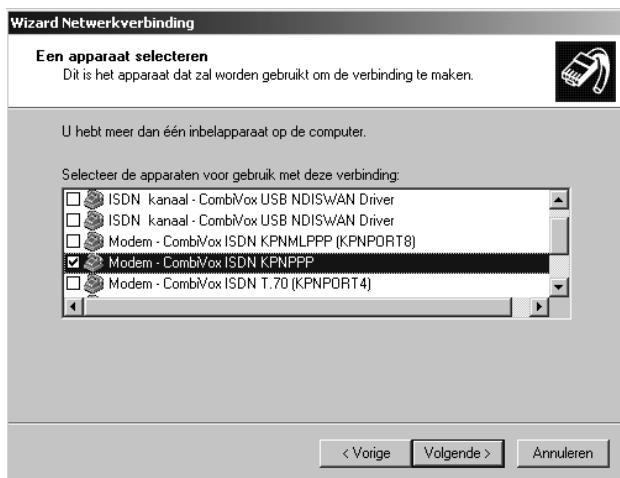
- > U hebt de CombiVox USB aangesloten en geïnstalleerd (zie hoofdstuk 3).
- 1 Klik op **Start**.
- 2 Klik op **Instellingen**.
- 3 Klik op **Netwerk- en inbelverbindingen**.
- 4 Dubbelklik op het pictogram **Nieuwe verbinding maken** (zie afbeelding 51).



Afbeelding 51: Nieuwe internet-verbinding maken.

- 5 Klik op **Volgende**.
- 6 Selecteer de optie **Inbellen naar particulier netwerk**.
- 7 Klik op **Volgende**.

- > U komt in het scherm **Wizard Netwerkverbinding** (zie afbeelding 52).



Afbeelding 52: Scherm **Wizard nieuwe Netwerkverbinding**.

- 8 Selecteer de optie **Modem-CombiVox ISDN KPNPPP** (zie afbeelding 52).
- 9 Klik op **Volgende**.
- 10 Typ het telefoonnummer van uw Internet service provider in.
- 11 Klik op **Volgende**.
- 12 Selecteer de optie **Voor alle gebruikers**.
- 13 Klik op **Volgende**.
- 14 Typ de gewenste naam in en selecteer vervolgens **Snelkoppeling aan het bureaublad toevoegen**.
- 15 Klik op **Voltoeien**.

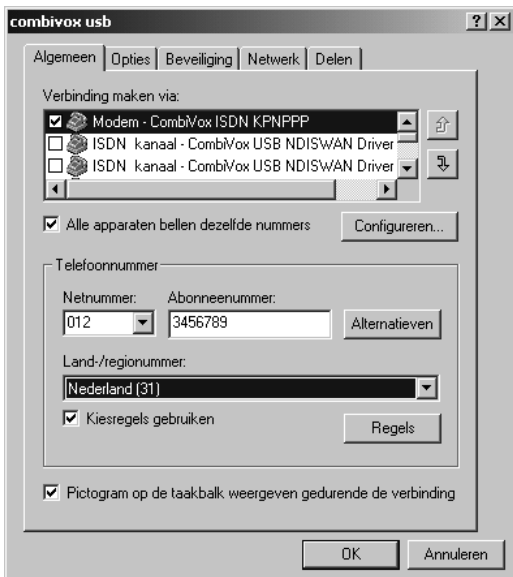
- > U hebt een nieuwe verbinding aangemaakt: op het bureaublad staat een nieuw pictogram met de naam van de door u aangemaakte internetverbinding. Voordat u deze verbinding kunt gebruiken, moet u de verbinding instellen. Windows 2000 vraagt u automatisch een verbinding in te stellen (zie afbeelding 53).



Afbeelding 53: Verbinding maken met internet.

- 16 Typ in het tekstvak achter **Gebruikersnaam** de gebruikersnaam in die u van uw Internet service provider hebt ontvangen (zie afbeelding 53).
- 17 Typ in het tekstvak achter **Wachtwoord** het wachtwoord in dat u van uw Internet service provider hebt ontvangen (zie afbeelding 53).
- 18 Klik op **Eigenschappen**.

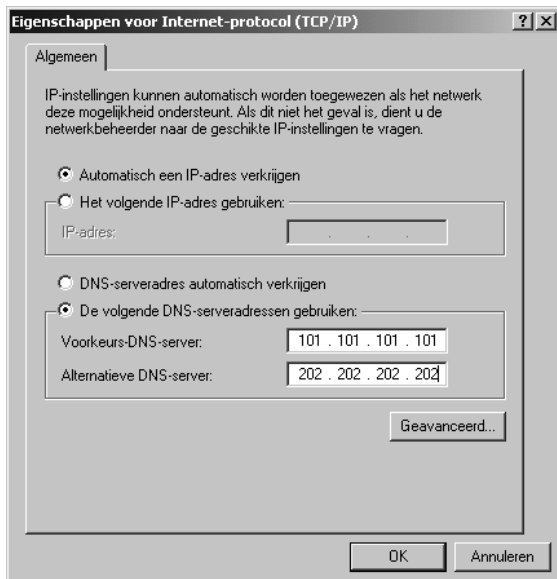
- > U komt in een scherm met de naam van de nieuwe verbinding (zie afbeelding 54).



Afbeelding 54: Algemene instellingen.

- 19 Selecteer het tabblad **Netwerk**.
- 20 Selecteer in het tabblad **Netwerk** de optie **Internet-protocol (TCP/IP)** en klik op **Eigenschappen**.

- > U komt in het volgende keuzescherf (zie afbeelding 55).



Afbeelding 55: Keuzescherf **Eigenschappen voor Internet-protocol (TCP/IP)**.


- 21 Selecteer in dit keuzescherf de optie **De volgende DNS-serveradressen gebruiken** (zie afbeelding 55).
 - 22 Typ in dit scherf de primaire en secundaire DNS in van uw Internet service provider. U hebt deze gegevens ontvangen van uw Internet service provider (zie afbeelding 55). De getallen in afbeelding 55 zijn voorbeelden.
 - 23 Klik op **Ok**.
 - 24 Klik op **Ok**.
 - 25 Klik in het volgende keuzescherf op **Kiezen** om een nieuwe verbinding te maken.
- > De nieuwe verbinding is ingesteld.

8.2 Browser installeren

Om internetpagina's te bekijken, hebt u een browser nodig. Op de meegeleverde cd-rom staan de browsers van Microsoft: Internet Explorer en Netscape Communicator. Als u nog niet over een browser beschikt, kunt u deze browser op uw pc installeren.


- 1 Start uw pc.
- 2 Plaats de meegeleverde cd-rom in de cd-romspeler van uw pc.
- 3 Dubbelklik op het bureaublad van uw pc op **Windows Verkenner**.
 - > U komt in het scherm **Verkenner**.
- 4 Dubbelklik in de linkerkolom op de aanduiding van uw cd-romstation, bijvoorbeeld **(D:)**.
 - > In de rechterkolom verschijnt de inhoud van de cd-rom.
- 5 Dubbelklik in de rechterkolom op **le5** of **Netscape Communicator**.
- 6 Dubbelklik op **NL** voor de Nederlandstalige versie of op **Eng** voor de Engelstalige versie.
- 7 Dubbelklik in de rechterkolom op **le5setup** of op de icoon van **Netscape Communicator**.
- 8 Volg de instructies op het beeldscherm.
 - > De browser wordt geïnstalleerd.

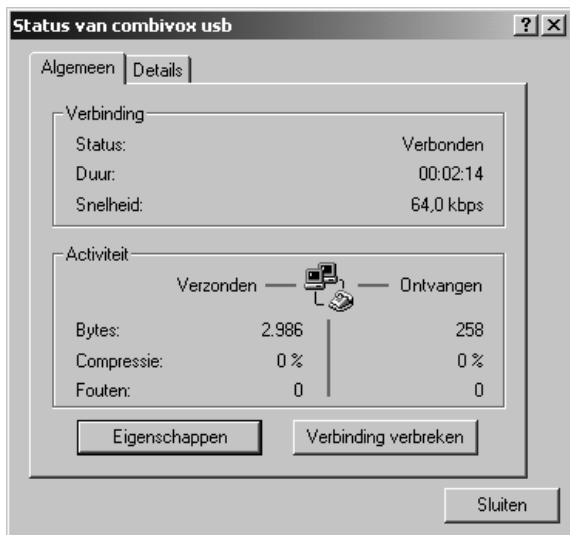
8.3 Verbinding maken met internet onder Windows 2000

- 1 Klik op het bureaublad van uw pc op  .
- 2 Klik in het volgende scherm op **Kiezen**.
 - > U hebt verbinding met internet. Het controlelampje ISDN op de CombiVox USB knippert.

8.4

Verbinding verbreken bij Windows 2000

- 1 Klik op het icoontje  rechts onderin het beeldscherm van uw pc.
- 2 Klik in het volgende keuzeschermbild op **Verbinding verbreken** (zie afbeelding 56).



Afbeelding 56: Internetverbinding verbreken.

- 3 De verbinding met internet wordt verbreken.

9 Internetten met Apple Macintosh

Voordat u via de CombiVox USB kunt internetten, moet u eerst eenmalig op de Apple Macintosh een nieuwe internetverbinding aanmaken. Om gebruik te kunnen maken van internet, moet u eenmalig de Internet-configuratie-assistent instellen (zie paragraaf 9.1).

9.1 Handmatig nieuwe verbinding aanmaken met Apple Macintosh

Bij het aanmaken van een nieuwe internetverbinding moet u een paar gegevens van uw Internet service provider invullen. Dit is een bedrijf dat toegang tot internet verzorgt, bijvoorbeeld XS4ALL of Planet Internet.

- > U hebt de CombiVox USB aangesloten en geïnstalleerd (zie hoofdstuk 4) en u hebt een abonnement bij een Internet service provider.
- 1 Klik op het **Apple menu** linksboven in het beeldscherm van uw Apple Macintosh.
- 2 Klik op **Internet-toegang**.
- 3 Klik op **Internet-configuratie-assistent**.
- > U komt in het eerste keuzeschermbild (zie afbeelding 57).



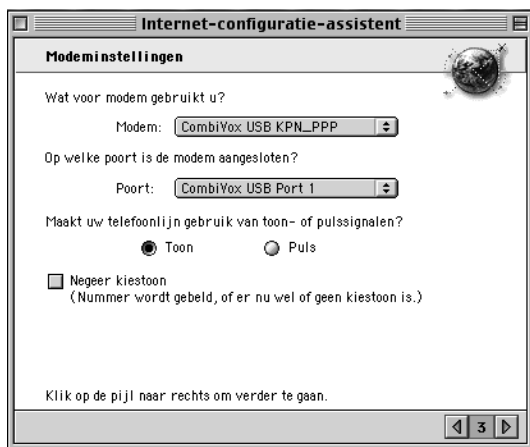
Afbeelding 57: Eerste keuzeschermbild.

- 4 Klik op **Ja**.
- 5 Klik in het volgende keuzeschermb op **Ja**.
- 6 Klik in het volgende keuzeschermb op **►** om verder te gaan.
- > U komt in het vierde keuzeschermb (zie afbeelding 58).



Afbeelding 58: Vierde keuzeschermb.

- 7 Typ de gewenste naam in. In dit voorbeeld is dat combivox usb. Klik op **►** om verder te gaan (zie afbeelding 58).
- > U komt in het vijfde keuzeschermb (zie afbeelding 59).



Afbeelding 59: Vijfde keuzeschermb.

- 8 Selecteer achter het keuzevak Modem de optie **CombiVox USB KPN_PPP** (zie afbeelding 59).
- 9 Selecteer achter het keuzevak Poort de optie **CombiVox USB Port 1** en klik op ► om verder te gaan (zie afbeelding 59).
- > U komt in het zesde keuzescherf (zie afbeelding 60).

Internet-configuratie-assistent

Configuratie-informatie

Wat is het telefoonnummer voor deze configuratie? Uw computer belt dit nummer om verbinding te krijgen met het Internet.

0123456789

Welke naam gebruikt u voor deze dienst? (Deze naam wordt ook wel de inlognaam of het gebruikers-ID genoemd.) Laat dit veld leeg voor gasttoegang.

inlognaam Internet Service Provider

Wat is uw wachtwoord?

wachtwoord Internet Service Provider

U kunt dit veld leeg laten, maar dan dient u elke keer dat u toegang zoekt tot het Internet uw wachtwoord in te voeren.

Klik op de pijl naar rechts om verder te gaan.

◀ 4 ▶

Afbeelding 60: Zesde keuzescherf.

- 10 Typ het telefoonnummer, de inlognaam en het wachtwoord in dat u van uw Internet service provider gekregen hebt (zie afbeelding 60) en klik op ► om verder te gaan.

- > U komt in het zevende keuzescherf (zie afbeelding 61).



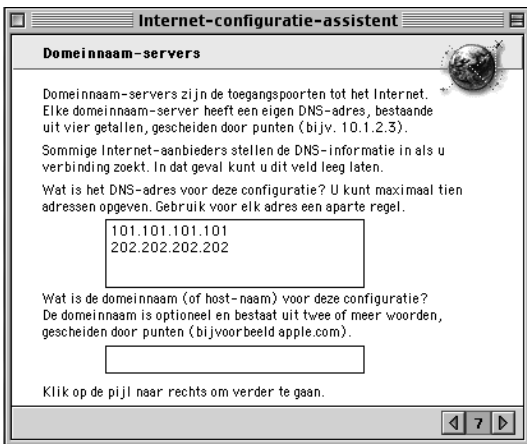
Afbeelding 61: Zevende keuzescherf.

- 11 Klik op ► om verder te gaan.
- > U komt in het achtste keuzescherf (zie afbeelding 62).



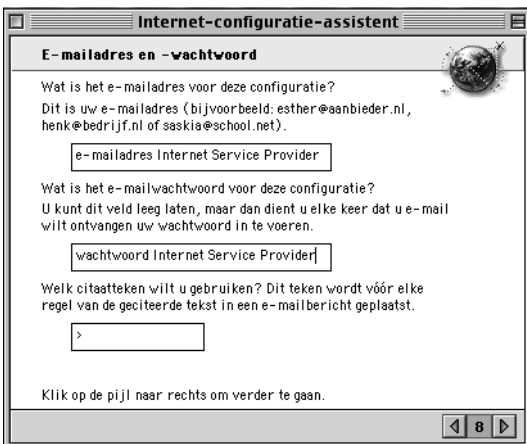
Afbeelding 62: Achtste keuzescherf.

- 12 Klik op ► om verder te gaan.
- > U komt in het negende keuzescherf (zie afbeelding 63).



Afbeelding 63: Negende keuzescherf.

- 13 Typ in dit scherm de primaire en secundaire DNS in van uw Internet service provider. U hebt deze gegevens ontvangen van uw Internet service provider. De getallen in afbeelding 63 zijn voorbeelden. Het is niet noodzakelijk de domeinnaam in te typen. Klik op ► om verder te gaan.
- > U komt in het tiende keuzescherf (zie afbeelding 64).



Afbeelding 64: Tiende keuzescherf.

- 14 Typ in dit scherm uw e-mailadres en uw e-mailwachtwoord in. U hebt deze gegevens ontvangen van uw Internet service provider. Klik op ► om verder te gaan.
- > U komt in het elfde keuzeschermb (zie afbeelding 65).



Afbeelding 65: Elfde keuzeschermb.

- 15 Typ in dit scherm uw e-mailaccount en uw e-mailhost in. U hebt deze gegevens ontvangen van uw Internet service provider. Klik op ► om verder te gaan.
- > U komt in het twaalfde keuzeschermb (zie afbeelding 66).



Afbeelding 66: Twaalfde keuzescherf

- 16 Typ in dit scherm de naam van nieuwsgroep in. U hebt deze gegevens ontvangen van uw Internet service provider. Klik op ► om verder te gaan.
- > U komt in het dertiende keuzescherf (zie afbeelding 67).



Afbeelding 67: Dertiende keuzescherf.

- 17 Klik op ► om verder te gaan.

- > U komt in het veertiende keuzescherf (zie afbeelding 68).



Afbeelding 68: Veertiende keuzescherf.

- 18 Klik in dit beeldscherm op **Ga door** om verder te gaan.
- > U hebt verbinding met internet. Linksboven in het beeldscherm van uw Apple Macintosh verschijnen afwisselend het Apple-icoontje en het verbindingsteken. Het controlelampje ISDN op de CombiVox USB knippert.

9.2 Browser installeren

Om internetpagina's te bekijken, hebt u een browser nodig. Op de meegeleverde cd-rom staan de browsers van Microsoft: Internet Explorer en Netscape Communicator. Als u nog niet over een browser beschikt, kunt u deze browser op uw Apple Macintosh installeren.

- 1 Start uw Apple Macintosh.
- 2 Plaats de meegeleverde cd-rom in de cd-romspeler van uw Apple Macintosh.
- 3 Dubbelklik op het bureaublad van uw Apple Macintosh op de cd-rom **CombiVox**.
- > Op het scherm verschijnt een venster met de inhoud van de cd-rom.
- 4 Dubbelklik op **le5** of op **Netscape**.

- 5 Dubbelklik op **Nl** voor de Nederlandstalige versie of op **Eng** voor de Engelstalige versie.
 - 6 Dubbelklik in het volgende scherm op **Microsoft Internet 5** of op **Communicator**.
 - 7 Als u gekozen hebt voor **Communicator**, klik dan op **Netscape Installer**.
- > De browser wordt geïnstalleerd.

9.3 **Verbinding maken met internet en verbinding verbreken**

Op de Apple Macintosh kunt u op 2 manieren verbinding maken met internet. U kunt verbinding maken via de regelbalk onderaan uw beeldscherm en u kunt verbinding maken via het Apple-menu. Via het Apple-menu en de regelbalk kunt u ook de verbinding met internet verbreken.

Verbinding maken met internet via de regelbalk

- > De Apple Macintosh is ingeschakeld.
- 1 Klik in de regelbalk op het Teletoeegang-icoontje (zie afbeelding 69).



Afbeelding 69: Verbinding maken met internet.

- > Er kunnen 2 situaties ontstaan:
- Als u geen verbinding hebt met internet verschijnt afbeelding 69 in het beeldscherm van uw Apple Macintosh .
- Of

- Als u verbinding hebt met internet verschijnt scherm 70 in het beeldscherm van uw Apple Macintosh .



Afbeelding 70: Verbinding met internet verbreken.

- 2 U hebt 2 mogelijkheden:
 - Klik in het keuzescherf op **Verbind** als u verbinding wilt maken met internet (zie afbeelding 69). De verbinding met internet wordt gemaakt.

Of

 - Klik in het keuzescherf op **Verbreek** als u de verbinding met internet wilt verbreken (zie afbeelding 70). De verbinding met internet wordt verbroken.

Verbinding maken en verbreken via het Apple-menu

- > De Apple Macintosh is ingeschakeld.

 - 1 Ga naar het Apple-menu.
 - 2 Ga naar **Regelpanelen**.
 - 3 Klik op **Teletoeegang**.

- > Er kunnen 2 situaties ontstaan:
 - Als u geen verbinding hebt met internet verschijnt afbeelding 71 in het beeldscherm van uw Apple Macintosh .



Afbeelding 71: Verbinding maken met internet.

Of

- Als u verbinding hebt met internet verschijnt scherm 72 in het beeldscherm van uw Apple Macintosh .



Afbeelding 72: Verbinding met internet verbreken.

- 3 U hebt 2 mogelijkheden:
- Klik in het keuzescherf op **Verbind** als u verbinding wilt maken met internet (zie afbeelding 71).
De verbinding met internet wordt gemaakt.
- Of
- Klik in het keuzescherf op **Verbreek** als u de verbinding met internet wilt verbreken (zie afbeelding 72).
De verbinding met internet wordt verbroken.

10 Extra snel internetten

Met de CombiVox USB kunt u dubbel inbellen. Dit is een techniek waarbij u 2 communicatiekanalen tegelijk gebruikt om contact te maken met internet. Met dubbel inbellen kunt u de verbindingssnelheid van uw ISDN-aansluiting verdubbelen (128 Kb). Dubbel inbellen noemt men ook wel MLPPP: Multilink Point tot Point Protocol.

Let op!

Als u dubbel inbelt, gebruikt u de beide communicatiekanalen van uw ISDN-aansluiting. Dit betekent dat u tijdens het internetten geen telefoongesprekken meer kunt ontvangen. Om dubbel inbellen in te stellen moet uw Internet service provider deze dienst ondersteunen. Raadpleeg daarom eerst de gegevens van uw Internet service provider om te controleren of deze dubbel inbellen ondersteunt.

10.1 Dubbel inbellen instellen onder Windows 98/Me

Voordat u gebruik kunt maken van gebundeld inbellen, moet u eerst uw externe toegang instellen. Dit is het programma waarin uw internetinstellingen zijn opgeslagen.

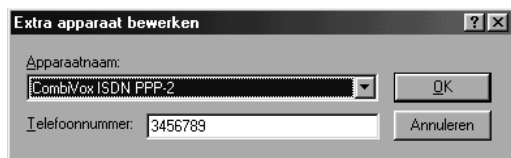
- > U hebt de CombiVox USB aangesloten en het pc-programma van de CombiVox USB geïnstalleerd (zie hoofdstuk 3).
- 1 U hebt 2 mogelijkheden:
 - Onder Windows 98 dubbelklikt u op het bureaublad van uw pc op **Deze computer**. Dubbelklikt op **Externe toegang**. U komt in het scherm **Externe toegang**.
 - Of
 - Onder Windows Me klikt u op **Start** en vervolgens op **Instellingen**. Klik vervolgens op **Inbelnetwerk**. Vervolgens komt u in het scherm **Inbelnetwerk**.
- 2 Klik met de rechtermuisknop op het pictogram van de gewenste verbinding, bijvoorbeeld combivox usb.
- 3 Klik in het rolmenu op **Eigenschappen**.

- > U komt in een scherm met de naam van de internet-verbinding. In dit voorbeeld is dat combivox usb.
- 4 Selecteer in het tabblad **Algemeen** onder **Verbinden via:** als apparaat **CombiVox ISDN PPP-1**.
- 5 Klik op het tabblad **Multilink** (zie afbeelding 73).



Afbeelding 73: Scherm **Multilink**.

- 6 Klik op het keuzevak vóór **Extra apparaten gebruiken**.
- 7 Klik op **Toevoegen....**
- > U komt in het scherm **Extra apparaat bewerken** (zie afbeelding 74).



Afbeelding 74: Scherm **Extra apparaat bewerken**.

- 8 Selecteer in het tekstvak onder **Apparaatnaam:** als apparaat **CombiVox ISDN PPP-2**. U kunt dit apparaat selecteren door op ▼ te klikken.
- 9 Klik 2 keer op **Ok**.
- > U komt terug in het scherm **Externe toegang/Inbelnetwerk voor ME**. Dubbel inbellen is ingesteld.

10.2 Dubbel inbellen onder Windows 98/Me


Als de beide communicatiekanalen van uw ISDN-aansluiting vrij zijn en u verbinding maakt met internet, zal de CombiVox USB automatisch dubbel inbellen. Als u bijvoorbeeld belt of faxt, is een communicatielijn bezet. De CombiVox zal dan op de gebruikelijke manier inbellen. Zodra u stopt met bellen of faxen, kunt u het tweede communicatiekanaal gebruiken om dubbel in te bellen.

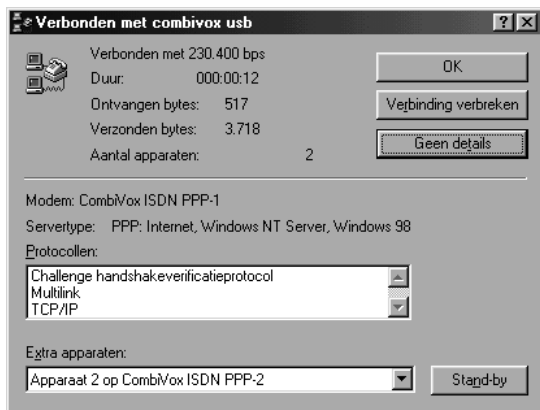
- 1 Maak verbinding met internet (zie paragraaf 7.3).
- > Als de beide communicatiekanalen van uw ISDN-aansluiting vrij zijn, zal de CombiVox USB dubbel inbellen.

10.3 Verbindingssnelheid wijzigen onder Windows 98/Me

Van dubbel inbellen naar enkel inbellen

Als u dubbel hebt ingebeld, kunt u één van deze kanalen vrij maken zonder de internetverbinding te verbreken. Dit is bijvoorbeeld handig wanneer u een belangrijk telefoontje verwacht.

- > U hebt een dubbele inbelverbinding met internet.
- 1 Dubbelklik in de statusbalk van Windows op .
- > U komt in het scherm **Verbonden met** met de naam die u aan de verbinding hebt gegeven. In het scherm kunt u onder andere zien hoe lang u al met internet bent verbonden.
- 2 Klik op **Details**.
- > In het detailscherm staat achter **Aantal apparaten** het getal 2 (zie afbeelding 75).




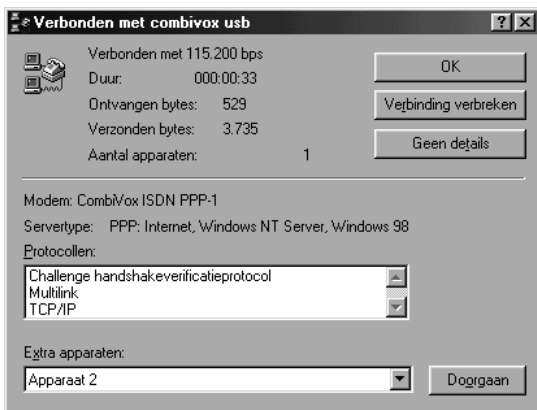
Afbeelding 75: Verbindingsscherm bij dubbel inbellen.

- 3 Klik op **Stand-by**.
- > Het tweede communicatiekanaal is vrij. Dubbel inbellen is uitgeschakeld.

Van enkel inbellen naar dubbel inbellen

Als u via één ISDN-kanaal hebt ingebeld, bijvoorbeeld omdat het tweede communicatiekanaal bezet was, kunt u omschakelen naar dubbel inbellen zonder de internetverbinding te verbreken. Op deze manier kunt u omschakelen naar een snellere internetverbinding als u bijvoorbeeld snel een groot bestand wilt ophalen van internet.

- > U hebt een enkele inbelverbinding met internet.
 - 1 Dubbelklik in de statusbalk van Windows op symbool .
 - > U komt in het scherm **Verbonden met** met de naam die u aan uw verbinding hebt gegeven. In het scherm kunt u onder andere zien hoe lang u al met internet bent verbonden.
 - 2 Klik op **Details**.
 - > In het detailscherm staat achter **Aantal apparaten** het getal **1** (zie afbeelding 76).



Afbeelding 76: Verbindingsscherm bij enkel inbellen.

- 3 Klik op **Doorgaan**.
- > Als ook het tweede kanaal wordt gebruikt voor dezelfde internetverbinding, staat achter **Aantal apparaten** het getal **2** (zie ook afbeelding 75 op pagina 72). Dubbel inbellen is ingeschakeld.

10.4 Dubbel inbellen instellen onder Windows 2000

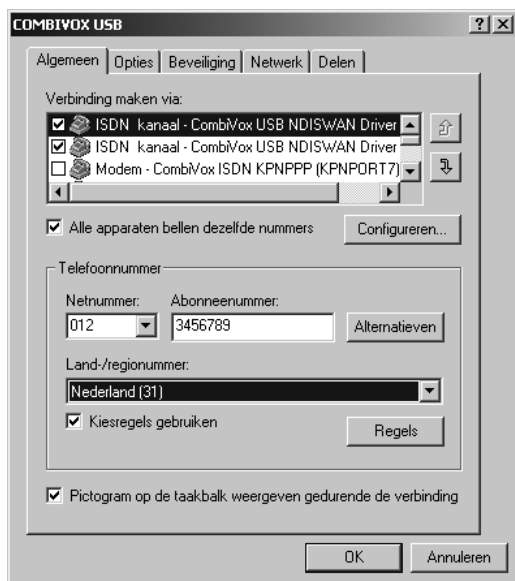
Voordat u gebruik kunt maken van gebundeld inbellen, moet u daarvoor eerst uw inbelverbinding instellen.

- > U hebt de CombiVox USB aangesloten en het pc-programma geïnstalleerd (zie hoofdstuk 3).
 - 1 Klik op **Start**.
 - 2 Klik op **Instellingen**.
 - 3 Klik op **Netwerk- en inbelverbindingen**.
 - 4 Klik op de aangemaakte **inbelverbinding**, bijvoorbeeld **combivox usb** (zie afbeelding 77).



Afbeelding 77: Inbelverbinding.

- 5 Klik op **Eigenschappen**.
- > U komt in het scherm met de eigenschappen van de inbelverbinding van de CombiVox USB (zie afbeelding 78). Selecteer in dit keuzescherf de twee modems **ISDN kanaal - CombiVox USB NDISWAN Driver**.



Afbeelding 78: Scherm Eigenschappen inbelverbinding

- 6 Klik op **Ok**.
- > U komt terug in het scherm **inbelverbinding**. Dubbel inbellen is ingesteld.

10.5 Dubbel inbellen onder Windows 2000


Als de beide communicatiekanalen van uw ISDN-aansluiting vrij zijn en u verbinding maakt met internet, zal de CombiVox USB automatisch dubbel inbellen. Als u bijvoorbeeld belt of faxt, is een communicatielijf bezet. De CombiVox zal dan op de gebruikelijke manier inbellen. Zodra u stopt met bellen of faxen, kunt u het tweede communicatiekanaal gebruiken om dubbel in te bellen.

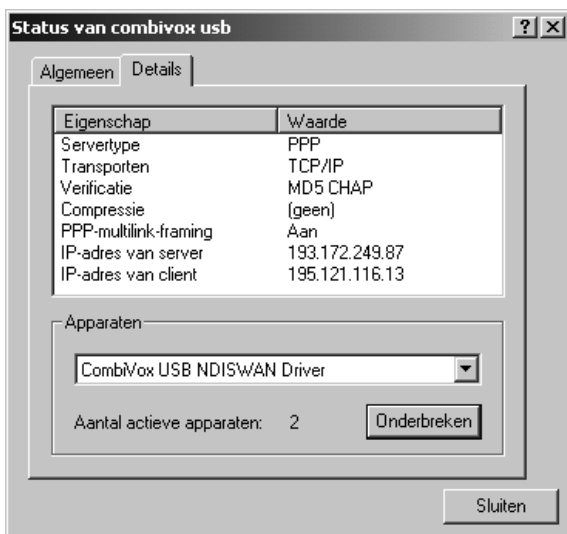
- 1 Maak verbinding met internet (zie paragraaf 8.2).
- > Als de beide communicatiekanalen van uw ISDN-aansluiting vrij zijn, zal de CombiVox USB dubbel inbellen.

10.6 Verbindingsnelheid wijzigen onder Windows 2000

Van dubbel inbellen naar enkel inbellen

Als u dubbel hebt ingebeld, kunt u één van deze kanalen vrij maken zonder de internetverbinding te verbreken. Dit is bijvoorbeeld handig wanneer u een belangrijk telefoontje verwacht.

- > U hebt een dubbele inbelverbinding met internet.
- 1 Dubbelklik in de statusbalk van Windows op .
- > U komt in het scherm **Status van** met de naam die u aan de verbinding hebt gegeven. In het scherm kunt u onder andere zien hoe lang u al met internet bent verbonden.
- 2 Klik op **Details**.
- > In het detailscherm staat achter **Aantal actieve apparaten** het getal **2** (zie afbeelding 79).




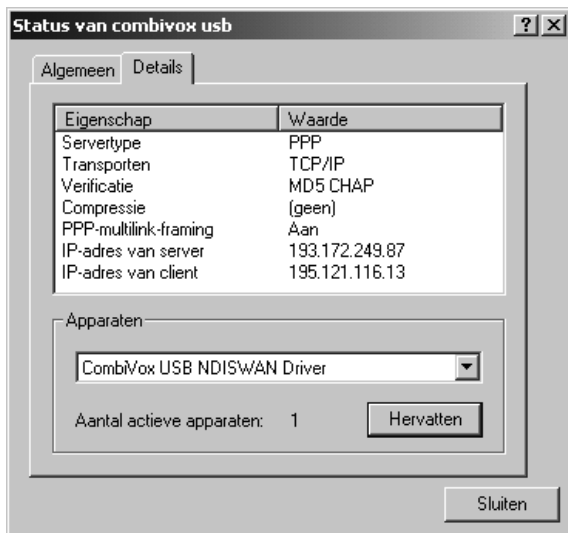
Afbeelding 79: Verbindingsscherm bij dubbel inbellen.

- 3 Klik op **Verbreken**.
- > Het tweede communicatiekanaal is vrij. Dubbel inbellen is uitgeschakeld.

Van enkel inbellen naar dubbel inbellen

Als u via één ISDN-kanaal hebt ingebeld, bijvoorbeeld omdat het tweede communicatiekanaal bezet was, kunt u omschakelen naar dubbel inbellen zonder de internetverbinding te verbreken. Op deze manier kunt u omschakelen naar een snellere internetverbinding als u bijvoorbeeld snel een groot bestand wilt ophalen van internet.

- > U hebt een enkele inbelverbinding met Internet.
- 1 Dubbelklik in de statusbalk van Windows op .
- > U komt in het scherm **Status van** met de naam die u aan uw verbinding hebt gegeven. In het scherm kunt u onder andere zien hoe lang u al met internet bent verbonden.
- 2 Klik op **Details**.
- > In het detailscherm staat achter **Aantal actieve apparaten** het getal **1** (zie afbeelding 80).



Afbeelding 80: Verbindingsscherm bij enkel inbellen.

- 3 Klik op **Hervatten**.
- > Als ook het tweede kanaal wordt gebruikt voor dezelfde internetverbinding, staat achter **Aantal actieve apparaten** het getal **2** (zie ook afbeelding 79 op pagina 75). Dubbel inbellen is ingeschakeld.

10.7 Dubbel inbellen instellen met de Apple Macintosh

Om gebruik kunt maken van gebundeld inbellen hoeft u niets in te stellen, dat is reeds gebeurd. U kunt wel de verbindingssnelheid wijzigen, zie hiervoor paragraaf 10.8.

10.8 Verbindingssnelheid wijzigen met de Apple Macintosh

Van dubbel inbellen naar enkel inbellen

Als u dubbel hebt ingebeld, kunt u één van deze kanalen vrij maken zonder de Internetverbinding te verbreken. Dit is bijvoorbeeld handig wanneer u een belangrijk telefoontje verwacht.

- > U hebt een dubbele inbelverbinding met internet.
- 1 Ga naar het **Apple menu**.
- 2 Ga naar **Regelpanelen**.
- 3 Ga naar CombiVox Tools.
- 4 Klik op CombiVox Kiosk.
- > U hebt het CombiVox Kiosk scherm voor u. Ga verder met stap 6.
- 5 Als u het CombiVox Kiosk scherm niet ziet gaat u naar **Bestand** en klikt u op **Nieuw**.
- 6 Selecteer het tabblad **Monitor** (zie afbeelding 81).



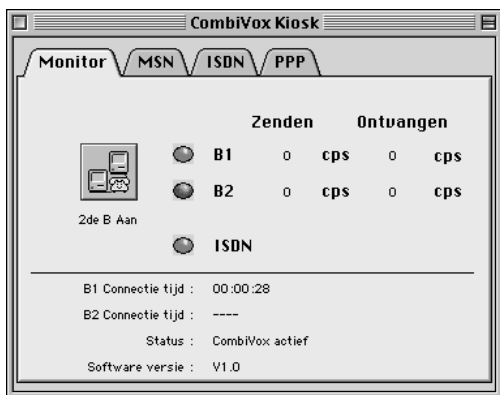
Afbeelding 81: Verbindingsscherm bij dubbel inbellen.

- 7 Klik op het pictogram **2de B uit** om de tweede kanaal vrij te maken.
- > Het tweede communicatiekanaal is vrij. Dubbel inbellen is uitgeschakeld.

Van enkel inbellen naar dubbel inbellen

Als u via één ISDN-kanaal hebt ingebeld, bijvoorbeeld omdat het tweede communicatiekanaal bezet was, kunt u omschakelen naar dubbel inbellen zonder de internetverbinding te verbreken. Op deze manier kunt u omschakelen naar een snellere internetverbinding als u bijvoorbeeld snel een groot bestand wilt ophalen van internet.

- > U hebt een enkele inbelverbinding met internet.
 - 1 Ga naar het **Apple menu**.
 - 2 Ga naar **Regelpanelen**.
 - 3 Ga naar **CombiVox Tools**.
 - 4 Klik op **CombiVox Kiosk**, ga verder met stap 7.
- > Als u het CombiVox Kiosk scherm niet ziet gaat u naar **Bestand** en klikt u op **Nieuw**.
- > U hebt het CombiVox Kiosk scherm voor u.
- 7 Selecteer het tabblad **Monitor** (zie afbeelding 82).



Afbeelding 82: Verbindingsscherm bij dubbel inbellen.

- 8 Klik op het pictogram **2de B Aan** om de tweede kanaal in gebruik te nemen.
- > Dubbel inbellen is ingeschakeld.

11 CombiVox Kiosk

Als u de CombiVox USB hebt geïnstalleerd, hebt u de beschikking over het programma CombiVox Kiosk. Met dit programma hebt u de beschikking over een aantal extra mogelijkheden zoals het programmeren van een telefoonnummer voor externe verbindingen. Als u verbinding hebt met internet, maakt u telefoonkosten. In de standaardinstelling worden deze telefoonkosten geboekt op uw hoofdtelefoonnummer. Dit is het telefoonnummer dat meestal als eerste vermeld staat op de factuur van KPN Telecom. U kunt het hoofdtelefoonnummer ook vinden in de schriftelijke bevestiging van KPN Telecom van de aanvraag van uw ISDN-aansluiting. Als u wilt dat uw internetkosten op een ander telefoonnummer worden geboekt, dan kunt u via CombiVox Kiosk een ander telefoonnummer programmeren.

Met CombiVox Kiosk kunt u bijvoorbeeld ook bekijken hoe lang uw internetverbinding duurt en naar welk telefoonnummer u belt.

Let op!

Als u werkt met een Apple Macintosh met MAC OS vanaf versie 8.6, kunt u via CombiVox Kiosk alleen een ander telefoonnummer (MSN) voor de internetverbinding programmeren. Uw internetkosten worden dan op dit telefoonnummer geboekt.

CombiVox Kiosk onder Apple Macintosh met MAC OS

- 1 Klik op **Apple menu**.
- 2 Ga naar **Regelpanelen**.
- 5 Ga naar **CombiVox Tools** (zie afbeelding 83).
- 6 Klik op **CombiVox Kiosk** (zie afbeelding 83).



Afbeelding 83: CombiVox Kiosk openen.

- > CombiVox Kiosk wordt geopend.
- 7 Klik op het tabblad **MSN**.
- 8 Typ het gewenste telefoonnummer in, zonder netnummer.
- 9 Klik op **Bewaar**.
- > Als u een externe verbinding maakt, worden de gesprekskosten op dit telefoonnummer geboekt.

CombiVox Kiosk onder Windows 98/Me/2000

- 1 Klik op **Start**.
- 2 Klik op **Programma's**.
- 3 Klik op **CombiVox ISDN Tools** (zie afbeelding 84).
- 4 Dubbelklik op **Kiosk** (zie afbeelding 84).



Afbeelding 84: CombiVox Kiosk openen.

- > CombiVox Kiosk wordt geopend.
- 5 – Klik op **Stel in**. Ga verder met stap 6.
- Of
 - Klik op **Help** als u meer informatie wilt over CombiVox Kiosk.
- 6 Klik op het tabblad **MSN** als u het telefoonnummer wilt wijzigen waarop de telefoonkosten moeten worden geboekt.
- 7 Typ het gewenste telefoonnummer in, zonder netnummer.
- 8 Klik op **Ok**.
- > Als u een externe verbinding maakt, worden de gesprekskosten op dit telefoonnummer geboekt.

12 Tips bij problemen

12.1 Schoonmaken

U kunt de CombiVox USB schoonmaken met een enigszins vochtige of antistatische doek. Gebruik geen wrijfwas of andere chemische middelen, omdat die het materiaal kunnen aantasten.

12.2 Problemen oplossen

Controleer eerst of de handelingen voor het gebruiksklaar maken van de CombiVox USB correct zijn uitgevoerd.

Problemen, mogelijke oorzaken en oplossingen

<i>Probleem</i>	<i>Bij een uitgaande verbinding verschijnt in het scherm van uw Apple Macintosh er is geen draaggolf.</i>
Oorzaak (1)	De ISDN-kabel is niet op de juiste manier aangesloten.
Oplossing (1)	Controleer of de ISDN-kabel op de juiste manier is aangesloten (zie paragraaf 4.2).
Oorzaak (2)	U hebt voor de uitgaande verbinding niet het juiste telefoonnummer ingesteld.
Oplossing(2)	Stel het juiste telefoonnummer in (zie paragraaf 4.2).
<i>Probleem</i>	<i>Bij uitgaande verbindingen verschijnt in het scherm van uw pc er is geen kiestoon.</i>
Oorzaak (1)	De ISDN-kabel is niet op de juiste manier aangesloten.
Oplossing (1)	Controleer of de ISDN-kabel op de juiste manier is aangesloten (zie paragraaf 3.3 of 3.4).
Oorzaak (2)	U hebt voor de uitgaande verbinding niet het juiste telefoonnummer ingesteld.
Oplossing(2)	Stel het juiste telefoonnummer in (zie paragraaf 3.3 of 3.4).
<i>Probleem</i>	<i>U wilt een uitgaande verbinding maken via een ander ISDN-telefoonnummer (MSN).</i>
Oplossing	Start het programma CombiVox Kiosk op en typ het gewenste telefoonnummer in, zonder netnummer (zie hoofdstuk 12, CombiVox Kiosk).

<i>Probleem</i>	<i>Het controlelampje USB brandt niet.</i>
Oorzaak (1)	De CombiVox USB-software is niet juist geïnstalleerd.
Oplossing (1)	Deïnstalleer de CombiVox USB (zie hoofdstuk 5 of 6). Installeer de CombiVox USB opnieuw (zie paragraaf 3.3, 3.4 of 4.3).
<hr/>	
Oorzaak (2)	De CombiVox USB is niet juist aangesloten op het USB-aansluitpunt.
Oplossing (2)	Controleer of de CombiVox USB op de juiste manier is aangesloten op het USB-aansluitpunt (zie paragraaf 3.3, 3.4 of 4.3).
<hr/>	

Als u het probleem nog steeds niet kunt verhelpen, kunt u bel-
len met telefoonnummer 0900-3729835 (niet gratis). U kunt
ook met het toestel en de bijbehorende onderdelen naar het
verkooppunt gaan. Neem de aankoopbon en eventueel het
ingevulde garantiebewijs mee als het toestel nog onder de
garantie valt.

12.3 Gebruiksaanwijzing CombiVox USB afdrukken

De gebruiksaanwijzing van de CombiVox USB staat op de mee-
geleverde cd-rom. Om de gebruiksaanwijzing te lezen of af te
drukken, hebt u het programma Adobe Acrobat Reader nodig.
Als u nog niet over dit programma beschikt, kunt u het vanaf
de meegeleverde cd-rom installeren.

Adobe Acrobat Reader installeren onder Windows 98/Me of Windows 2000

- 1 Start uw pc.
- 2 Plaats de meegeleverde cd-rom in de cd-romspeler van uw
pc.
- 3 Dubbelklik op het bureaublad van uw pc op **Windows
Verkenner**.
- > U komt in het scherm **Verkenner**.
- 4 Dubbelklik in de linkerkolom op de aanduiding van uw
cd-romstation, bijvoorbeeld **(D:)**.
- > In de rechterkolom verschijnt de inhoud van de cd-rom.
- 5 Dubbelklik in de rechterkolom op **Doku**.
- 6 Dubbelklik in de rechterkolom op **ar405dut** voor de Neder-
landstalige versie of **ar405eng** voor de Engelstalige versie.
- 7 Volg de instructies op het beeldscherm.

Gebruiksaanwijzing afdrukken op een pc met Windows 98/Me of 2000

- > Op uw pc is het programma Adobe Acrobat Reader geïnstalleerd. Als dit niet het geval is, kunt u het programma installeren vanaf de cd-rom (zie hierboven).
- 1 Start uw pc.
- 2 Plaats de meegeleverde cd-rom in de cd-romspeler van uw pc.
- 3 Dubbelklik op het bureaublad van uw pc op **Windows Verkenner**.
- > U komt in het scherm **Verkenner**.
- 4 Dubbelklik in de linkerkolom op de aanduiding van uw cd-romstation, bijvoorbeeld **(D:)**.
- > In de rechterkolom verschijnt de inhoud van de cd-rom.
- 5 Dubbelklik in de rechterkolom op **Doku**.
- 6 Dubbelklik in de rechterkolom op **CombiVox USB**.
- > Het programma Adobe Acrobat Reader wordt gestart. Het gebruiksaanwijzing verschijnt op het beeldscherm.
- 7 Klik achtereenvolgens op **Bestand**, **Afdrukken** en **Ok** om het gebruiksaanwijzing af te drukken.

Adobe Acrobat Reader installeren op een Apple Macintosh

- 1 Start uw Apple Macintosh.
- 2 Plaats de meegeleverde cd-rom in de cd-romspeler van uw Apple Macintosh.
- 3 Dubbelklik op het bureaublad van uw Apple Macintosh op de cd-rom **CombiVox**.
- > Op het scherm verschijnt een venster met de inhoud van de cd-rom.
- 4 Dubbelklik in het venster op **Doku**.
- 5 Dubbelklik in venster op **Dutch Reader Installer**.
- 6 Volg de instructies op het beeldscherm.

Gebruiksaanwijzing afdrukken op een Apple Macintosh

- > Op uw Apple Macintosh is het programma Adobe Acrobat Reader geïnstalleerd. Als dit niet het geval is, kunt u het programma installeren vanaf de cd-rom (zie Adobe Acrobat Reader installeren op een Apple Macintosh).
- 1 Start uw Apple Macintosh.
- 2 Plaats de meegeleverde cd-rom in de cd-romspeler van uw Apple Macintosh.
- 3 Dubbelklik op het bureaublad van uw Apple Macintosh op de cd-rom **CombiVox**.
- > Op het scherm verschijnt een venster met de inhoud van de cd-rom.
- 4 Dubbelklik in het venster op **Doku**.
- 5 Dubbelklik in het venster op **CombiVox USB**.
- > Het programma Adobe Acrobat Reader wordt gestart. Het gebruiksaanwijzing verschijnt op het beeldscherm.
- 6 Klik op het printer pictogram om het gebruiksaanwijzing af te drukken.

Technische gegevens

Afmetingen (l x b x h)	7,9 x 4,7 x 2,2 cm
Gewicht	45,8 gram
Conformiteit	CE 0682
ISDN-protocol	EURO-ISDN/DSS1 (alleen Point-to-Multi-pointconfiguratie)
Computeraansluiting	USB
Totale vermogen	25 mA

Trefwoordenlijst

A

Aansluiten	
op telefoonnet	12; 23; 34
op USB-aansluitpunt	13; 18; 35

B

Browser installeren	47; 55; 64
-------------------------------	------------

C

CAPI-driver	11; 32
CombiVox Kiosk	80
Computerprogramma	
deïnstalleren voor Apple Macintosh	39
Computer-programma	
installeren voor MAC OS 8.6	33
Controlelampjes	
overzicht	3

D

Dubbel inbellen	
algemene informatie	69
instellen onder Windows 2000	73
instellen onder Windows 98/Me	69
verbinding maken onder	
Windows 2000	75
verbinding maken onder	
Windows 98/Me	71
verbindingssnelheid wijzigen met	
MAC OS	77
verbindingssnelheid wijzigen onder	
Windows 2000	75
verbindingssnelheid wijzigen onder	
Windows 98/Me	71

I

Internet instellen	
algemene informatie	40; 50
nieuwe verbinding aanmaken onder	
MAC OS 8.6	57
nieuwe verbinding aanmaken onder	
Windows 2000	50
nieuwe verbinding aanmaken onder	
Windows 98/Me	40
nieuwe verbinding instellen onder	
Windows 98/Me	43
verbinding maken met internet onder	
Windows 2000	55
verbinding maken met internet onder	
Windows 98/me	48
verbinding maken onder MAC OS	65
verbinding verbreken met	
internet	49; 56; 65
Internetten	
extra snel	Zie Dubbel inbellen
ISDN	
over ISDN	9
O	
Onderhoud	82
P	
Pc-programma	
deïnstalleren voor Windows	37
handleiding afdrukken	83
installeren voor Windows 2000	23
installeren voor Windows 98/Me	12
Plaats	11; 32
Problemen oplossen	82

S

Schoonmaken	82
-----------------------	----

T

Technische gegevens	86
-------------------------------	----

Copyright

Dit is een uitgave van KPN Telecom B.V., december 2000, © Koninklijke KPN N.V. Niets uit deze uitgave mag worden vermenigvuldigd zonder toestemming van Koninklijke KPN N.V.

KPN Telecom behoudt zich het recht voor wijzigingen aan te brengen zonder voorafgaand bericht. KPN Telecom kan niet aansprakelijk worden gesteld voor schade of letsel die het gevolg is van verkeerd gebruik of gebruik dat niet overeenstemt met de instructies in deze gebruiksaanwijzing.

De producten en diensten die aangeduid zijn met ®, zijn geregistreerde merken van Koninklijke KPN N.V.



De CombiVox USB voldoet aan de bepalingen van de Richtlijn voor Radio-apparatuur en Randapparatuur (1999/5/EG). Deze verklaring van overeenstemming is gebaseerd op bijlage II van de Richtlijn.

De CombiVox USB is geschikt bevonden voor samenwerking met de netwerken met de volgende identificaties: digitale ISDN2 aansluiting van KPN.

Garantie

De garantievoorwaarden staan op het garantiebewijs dat u bij aankoop hebt ontvangen. Op de CombiVox USB zijn de Algemene Voorwaarden van KPN Telecom voor Verkoop van toepassing. Deze voorwaarden zijn gratis verkrijgbaar bij Primafoon en Business Center.

